

« Demi-journée d'échanges sur l'école dehors dans l'Indre »

Participant.es

Prénom	Nom	Structure
Laurence	DOIDY	CM1, école Maurice Rollinat Villedieu-sur-Indre
Colette	KERCKHOVE	CE1-CE2 école de Méobecq
Céline	TRICOCHÉ	MS-GS école Le Colombier, Châteauroux
Émilie	PAULIEN	GS école François Rabelais, Le Poinçonnet
Mikaël	GALOT	CP école Henri Wallon, Déols
Fanny	TAVENON	CE2, école Maurice Rollinat Villedieu-sur-Indre
Claire	HESLOUIS	CPIE Brenne-Berry
Angélique	CHAGNON	CPIE Brenne-Berry / Éducation Nationale

Déroulement

14h - 14h15

Arrivée des participant.es, feuille de présence, attente des retardataires (😊) et café d'accueil.

Information sur le fait que le réseau a lieu aujourd'hui un mercredi après-midi afin de cibler des collègues enseignants du secondaire, ainsi que certains collègues du primaire qui préfèrent travailler leur classe le matin et venir l'après-midi. Le bouche à oreille nous aidera peut-être à toucher plus de professeurs de collèges / lycées lors des prochaines rencontres.



14h15 - 14h30

Tour de présentation avec attentes de chacun.e et évocation d'un souvenir de sortie dehors sous la pluie

Colette Kerckhove : elle pratique la classe dehors depuis 2 ans à Méobecq, les vendredis après-midis, jusqu'aux dernières vacances d'hiver où elle a changé pour le jeudi, ayant un intervenant en sport le vendredi matin, ainsi que le RASED. En janvier elle n'y est pas allée parce qu'elle avait autre chose, et la météo était exécrable. Elle conseille d'avoir des bottes en plus, il y a toujours un ou deux élèves qui oublient les bottes.

☂ *Souvenir pluie* : elle a vécu une grosse averse lors d'un retour d'une séance d'école dehors, cela a duré les 10 dernières minutes, ils étaient tous bien mouillés, c'était drôle mais elle a eu un mot d'une maman... c'était l'occasion de parler « vêtements », cela a permis de discuter avec la maman.

Émilie Paulien : elle a fait le test d'aller dehors l'an dernier, avec des grands (cycle 3), grâce à une ATE (Aire Terrestre Éducative). Suite à une fermeture de classe, elle est aujourd'hui en classe de GS et bénéficie de l'AMI (Appel à Manifestation d'Intérêt) maternelle du CPIE (3 interventions dehors). Elle sort 2 fois par mois, avec pour but 2 fois par semaine.

☞ *Souvenir pluie* : elle n'en a pas encore parce qu'elle n'est sortie que quand il a fait beau.

Céline Tricoche : depuis 2 ans elle essaie de faire école dehors mais elle n'a pas encore trouvé le lieu idéal. Selon elle, ce n'est pas facile, elle fait de la lecture offerte dans la cour de récréation mais elle trouve que ses élèves ne sont pas à l'écoute. Elle a un lieu potentiel et elle voudrait essayer bientôt. Claire Heslouis l'invite à aller voir l'ATE de l'école du Colombier, juste à côté.

Laurence Doidy : Cela fait 3 ans que sa collègue Fanny l'a embarquée dans cette expérience de classe dehors. Elle y va presque tous les jeudis après-midi sauf s'il fait trop froid, ou trop de pluie.

☞ *Souvenir pluie* : elle n'en a pas vraiment un vu qu'elle évite, donc s'il pleut, ils courent étant proches de l'école !

Mikaël Galot : il emmène ses CP depuis novembre, tous les vendredis après-midis, soit à l'écoparc des Chenevières, soit dans le jardin de l'école. L'an dernier, il avait fait des petits tests d'école dehors avec des CE2-CM1 dans la cour de récréation, dans sa précédente école.

☞ *Souvenir pluie* : en partant du lieu d'école dehors, il y a eu de la pluie, ils ont tout rangé et ils ont couru !

Fanny Tavenon : C'est la 5^{ème} année qu'elle pratique l'école dehors. Cette année, c'est une classe difficile, il y a beaucoup de conflits entre élèves, donc c'est difficile. Demain, elles vont tester de séparer les 2 classes avec Laurence, pour atténuer les conflits. (NDLR : elles l'ont fait et ça a bien fonctionné!!). Elle prend beaucoup de plaisir à pratiquer l'école dehors même si parfois c'est dur.

☞ *Souvenir pluie* : elle avait installé un tarp, les élèves étaient en-dessous et ils disaient « ah il grêle !! » parce qu'il découvrait le bruit de la pluie... Autre souvenir : faire des radeaux sur l'eau.

Claire Heslouis : Animatrice nature depuis 22 ans au CPIE Brenne-Berry.

☞ *Souvenir pluie* : souvenir perso, en Guadeloupe, elle a pris une douche chaude à la « Tahiti Douche » (ancienne réf :)

Regard des parents : selon certaines collègues, il est important de les faire venir pour voir le comportement des élèves, des enfants, les apprentissages, la fatigue... Montrer qu'on travaille quand on est dehors.

14h30 - 14h45

Présentation du déroulé de l'après-midi, trajet jusqu'à l'école dehors (écoparc des Chenevières) avec pour consigne de relever tout ce qui a trait à l'eau, traces naturelles et artificielles

Déplacement jusqu'au site d'école dehors, en zone péri-urbaine (Déols), d'une grande richesse de milieu : prairies (sauvages ou pâturées), fossés, ruisseau, mares, zone de plantations d'herbes aromatiques, et bords de la rivière Indre.

Sur place, brève présentation de ce lieu d'école dehors utilisé par Mikaël et ses élèves de CP, ses possibilités (une table, des aménagements en bois (tonneaux...) pouvant servir à la motricité, des mini-bosquets...) et ce qu'il y fait : temps de regroupement, les couleurs au fil des saisons, les couleurs en anglais, des dictées buisson, ses difficultés à travailler les mathématiques dehors (des idées ont été échangées), idem pour des questionnements sur le français en cycle 3 d'une autre collègue : production d'écrits, importance de la théâtralisation en école dehors pour améliorer la fluence en classe après.

L'écoparc des Chenevières est un espace très fréquenté par les habitants, c'est la 1^{ère} ATE de l'Indre qui a été mise en place par des professeurs du collège Romain Rolland de Déols.

14h45 - 15h30

Activité : pêche des p'tites bêtes

Claire présente le matériel : les épuisettes, comment les entretenir (Fanny témoigne de « bricoler » avec des chinois = passoires), les cuillères, les « aquariums » et les boîtes... Elle conseille de bien prendre le temps d'observer, les petits pots en verre (genre yaourts) sont à favoriser, ils sont mieux que les boîtes-loupe, prendre une loupe en plus des pots en verre.

Puis séparation en 2 groupes : un pêche dans un fossé qui se jette dans la rivière l'Indre, et l'autre au bord de l'Indre dont le niveau n'est pas très haut pour la saison, plus boueuse suite aux intempéries des derniers jours.





Puis phase de tri des petites bêtes, aidée par la clé de détermination réalisée par l'Union Régionale Centre – Val de Loire des CPIE, que vous pourrez retrouver sur le site du CPIE Brenne-Berry. Il est possible de voir des larves de libellule, des petits escargots, une grenouille...



15h30 - 16h30

Retour à l'école (sous une belle averse de pluie !) et **échanges** sur les moments vécus

- Qu'avons-nous vu en lien avec l'eau sur le parcours ?

Mare, rivière, gouttières, flaques, fossés, gouttes de pluie, avaloirs et caniveaux avec une réflexion sur la définition de chacun : l'avaloir est la grille, le caniveau est une captation linéaire de l'eau sur une longueur, qui coule dans l'avaloir...

- Retours sur l'activité de la pêche des p'tites bêtes :

- ✓ Activité qui a plu et séduit beaucoup les enfants en général, grâce à la manipulation.
- ✓ Importance de travailler sur le cycle naturel de la mare
- ✓ Les bâches de protection des crapauds ont été évoquées, aux bords des routes, surtout à cette saison
- ✓ Problématique du moustique tigre : bâcher les points d'eau, enlever les coupelles sous les jardinières et favoriser un peu de sable pour garder l'humidité.

- ✓ Il faut avoir des bons supports pour aider à l'identification, la phase de recherches, qui est très importante pour les élèves.
- ✗ Guide CPN (Connaître et Protéger la Nature) : les cahiers techniques sur la biodiversité de la rivière, la qualité de l'eau : <https://www.fcpcn.org/boutique/documents-cpn/cahiers-techniques-collections-coffret-ctj/milieus-aquatiques/realisez-lindice-biologique-de-votre-riviere/>
- ✗ Jeu 9 familles de la mare : <https://www.fcpcn.org/boutique/animateurs-et-passeurs-de-nature/documents-pedagogiques/les-9-familles-de-la-mare/>
- ✗ Un jeu de plateau sur les petites bêtes en général, rencontrées dans la nature : <https://www.fcpcn.org/boutique/documents-cpn/jeux-outils-pedagogiques/cekidonc/>
- ✗ Autre fiche et clé de détermination sur le site de la FCPN, sur les p'tites bêtes de la mare, bien pratiques : <https://www.fcpcn.org/ressources-pedagogiques/au-bord-de-leau/>

- Idées d'activités sur le thème de l'eau, toutes disciplines et tous niveaux confondus :

- Sciences : évoquer le lit primaire, lit secondaire, lit majeur..., l'évaporation, différences entre eau qui coule et eau stagnante.
- Les différents états de l'eau : neige, givre, condensation, , lien avec un thermomètre.

Bifurquer sur les différents états de la matière (chocolat par exemple...)

(D'où la difficulté de réaliser une réelle progression dans les séances d'école dehors, mais il est conseillé de revenir en classe sur chaque séance en réalisant des traces écrites et proposer du réinvestissement.)

- Jouer avec l'eau, transvasement, vider, préserver l'eau.
- Unités de contenance, conversions, fractions...
- Jouer avec la nature : colorer l'eau
- L'utilisation d'une clé peut être difficile pour les plus petits mais travailler sur le nombre de pattes des petites bêtes.

Claire propose de s'approprier les clés de détermination existantes et les adapter, les faciliter pour les plus jeunes. En général, les enfants aiment bien quand on leur fait mimer l'animal, qu'on leur demande de le représenter avec des éléments naturels, complétés d'une boule d'argile par exemple.

- Voir les différents déplacements des animaux aquatiques.
- Vocabulaire : famille de mots avec l'eau, le vocabulaire de la rivière...
- Grammaire : familles d'adjectifs
- Cycle de l'eau naturel et artificiel
- Les différents sons de l'eau : pluie, écoulement, verres plus ou moins pleins et les variations des sons.

Petit clin d'œil au dispositif ULIS de l'école Saint-Pierre de Châteauroux qui a réalisé une vidéo sur le cycle de l'eau :

<https://www.youtube.com/watch?v=wSfAo17q11E>

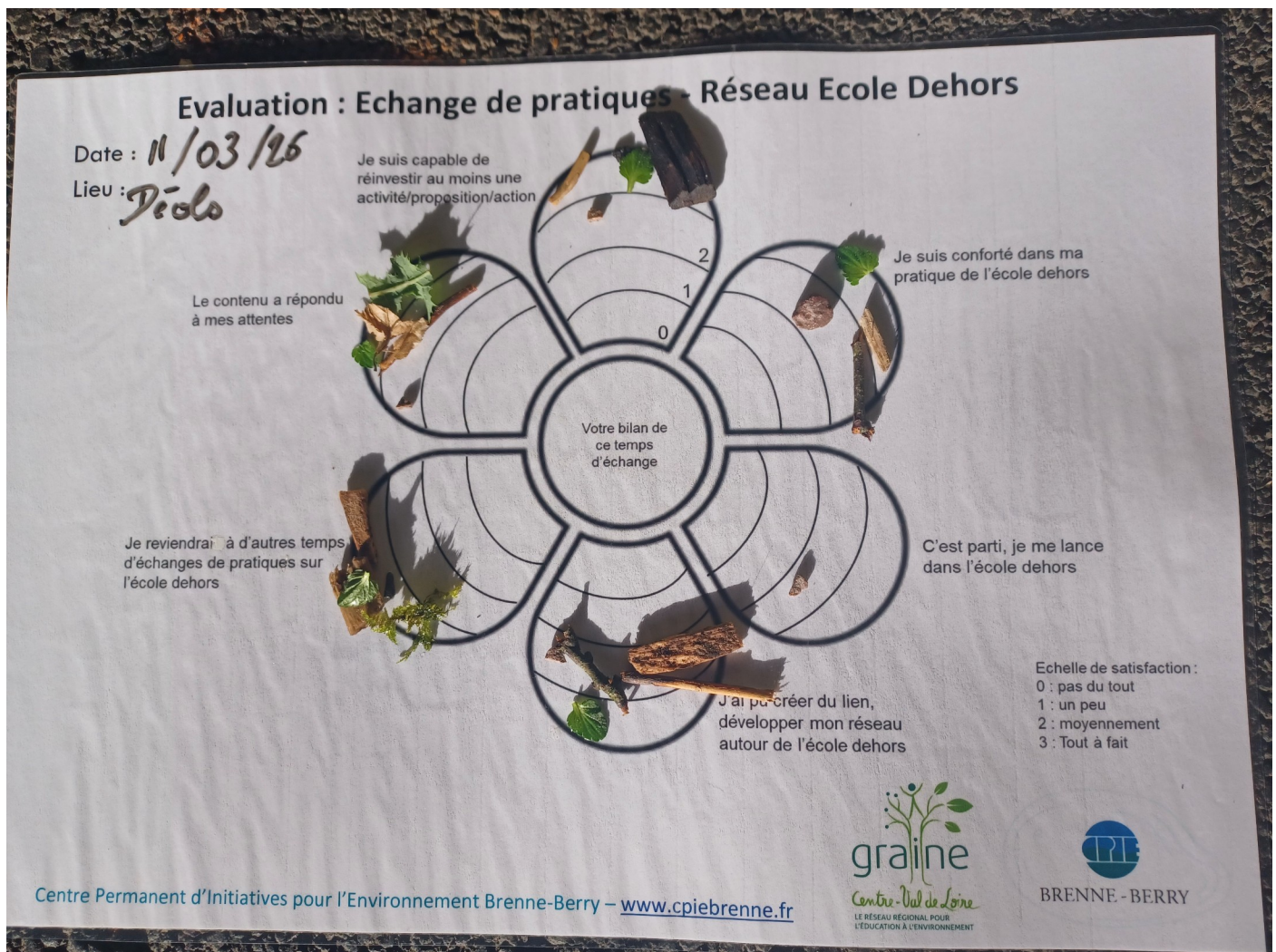
- Ressources pédagogiques et institutionnelles :

- Édition « La Luciole », Graine Centre-Val de Loire «Dehors, on adore » : <https://ecole-dehors.grainecentre.org/?Luciole2024UnNumeroSpecialEcoleDehors>
- Contes aux Éditions la Petite Salamandre (Nouveaux contes nature) dont « La buvette des oiseaux » : comment les oiseaux trouvent de l'eau lorsqu'il gèle ?
- Divers livres en lien avec l'eau, dont notamment la collection « L'école des bois » (4 tomes pour les 6-8 ans) aux éditions Rageot
- Label éco-école : fiches thématiques pour tous niveaux, dont le thème de l'eau, en lien avec les agences de l'eau, entre autres : <https://www.eco-ecole.org/page/beneficier-de-ressources/boite-a-outils>
- Les éditions Canopé : <https://www.reseau-canope.fr/notice/50-activites-pour-une-education-au-developpement-durable-aux-cycles-1-et-2.html> avec des séquences sur l'eau
- Et enfin, le référentiel officiel de compétences afin de renforcer l'EDD (Éducation au Développement Durable), avec les repères de progression et les attendus de chaque fin de cycle, daté d'octobre 2024, avec une thématique « eau et changement climatique » : <https://eduscol.education.gouv.fr/6030/1-education-au-developpement-durable-dans-le-cadre-des-enseignements>

16h30 - 16h45

Bilan de l'après-midi

L'après-midi s'est terminée par un temps (malheureusement trop rapide) pour **l'évaluation** à l'aide de la fleur : une fleur avec 6 pétales découpées en 4 lignes est représentée, chaque pétale correspondant à un objectif et chaque ligne à un niveau d'atteinte ou non de l'objectif. Les participants ont ramassé des objets naturels et les ont placés sur la ligne correspondant à leur satisfaction (haut du pétale = tout à fait satisfait, près du cœur de la fleur = pas du tout satisfait).



16h45 - 17 h

Prochains besoins... et après ?

Un dernier **temps d'échanges** a permis de faire remonter des attentes complémentaires pour les prochaines séances et d'informer sur la prochaine séance : aller dans un autre lieu d'école dehors, sur la circonscription de la Châtre, permettre plus de temps d'échanges entre enseignant.e.s, notamment par niveau, apporter des compétences naturalistes sur les végétaux au printemps, les bourgeons, la forêt, les oiseaux de la forêt...

Une demande est aussi faite de revoir les activités possibles pendant l'hiver, il est proposé de traiter cette demande lors de la prochaine rencontre d'hiver 2027.

Prochain Rdv du réseau « école dehors » : **mercredi 6 mai 2026** de 14h à 17h à l'école de Mers-sur-Indre.

Un grand merci à Mikaël, pour l'accueil et le prêt d'un de ses lieux d'école dehors ☺